



ASAP'SORBER 20

ASAP'SORBER 40

ASAP'SORBER AXESS

Energy absorber for ASAP and ASAP LOCK

Absorbeur d'énergie pour ASAP et ASAP LOCK

CE 0082 EN 355:2002

UK
CA
0120

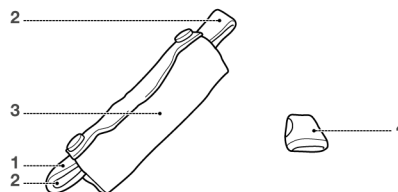
EAC TPTC019/2011

1. Field of application Champ d'application

ASAP'SORBER 20/40 >2019 50 kg mini. <  < 130 kg maxi.

ASAP'SORBER AXESS 50 kg mini. <  < 250 kg maxi. RESCUE

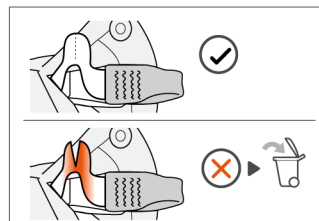
2. Nomenclature



3. Inspection, points to verify Contrôle, points à vérifier



Checking
Vérification
PETZL.COM



WARNING / ATTENTION

Activities involving the use of this equipment are inherently dangerous.

You are responsible for your own actions and decisions.

Before using this equipment, you must:

- Read and understand all Instructions for Use.
- Get specific training in its proper use.
- Become acquainted with its capabilities and limitations.
- Understand and accept the risks involved.



FAILURE TO HEED ANY OF THESE WARNINGS MAY RESULT IN SEVERE INJURY OR DEATH.

Les activités impliquant l'utilisation de cet équipement sont par nature dangereuses.

Vous êtes responsable de vos actes, de vos décisions et de votre sécurité.

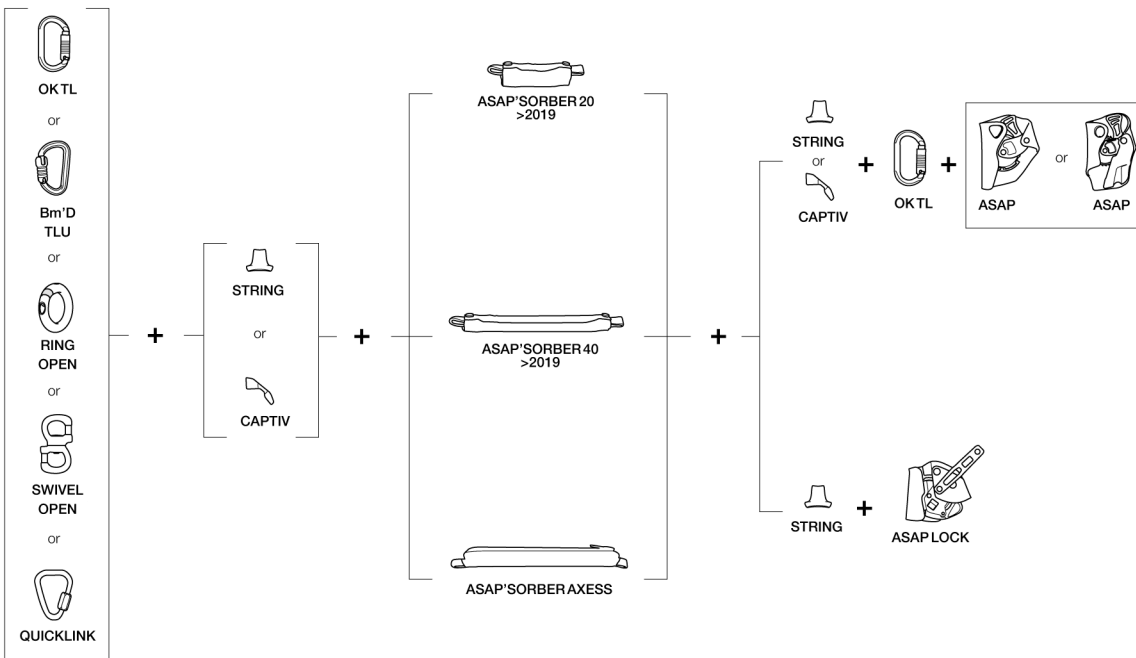
Avant d'utiliser cet équipement, vous devez :

- Lire et comprendre toutes les instructions d'utilisation.
- Vous former spécifiquement à l'utilisation de cet équipement.
- Vous familiariser avec votre équipement, apprendre à connaître ses performances et ses limites.
- Comprendre et accepter les risques induits.

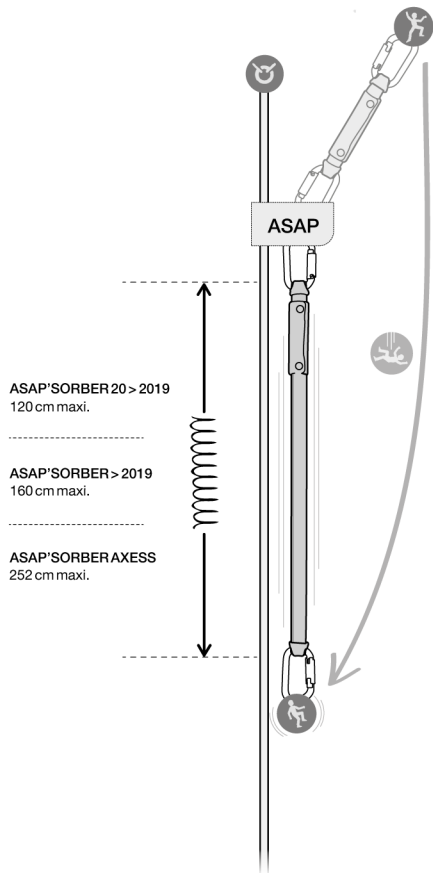


LE NON-RESPECT D'UN SEUL DE CES AVERTISSEMENTS PEUT ÊTRE LA CAUSE DE BLESSURES GRAVES OU MORTELLES.

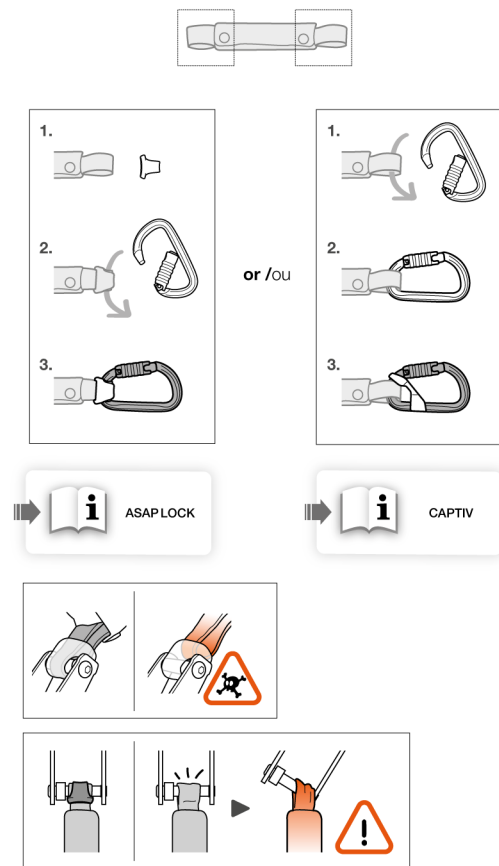
4. Compatibility Compatibilité



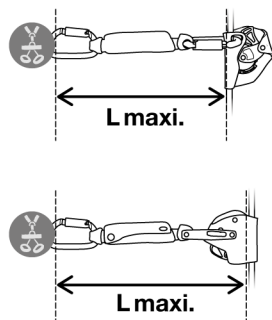
5. Working principle
Principe fonctionnement



6. Installation



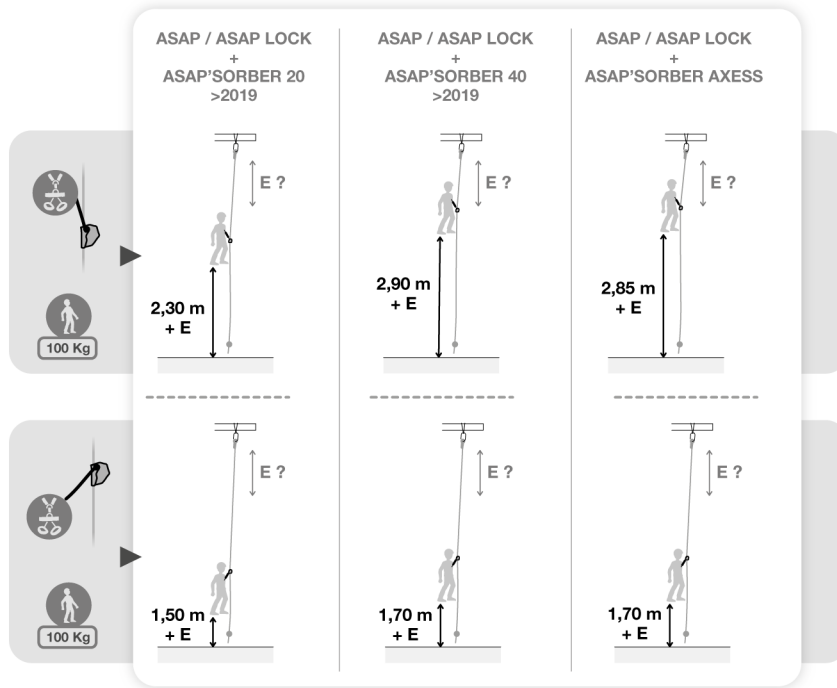
7. Precautions for use
Précautions d'usage



L maxi.

ASAP'SORBER 20 > 2019	45 cm maxi.
ASAP'SORBER 40 > 2019	65 cm maxi.
ASAP'SORBER AXESS	65 cm maxi.

8. Clearance
Tirant d'air



9. Additional information
Informations complémentaires

A. Lifetime / Durée de vie

Serial n° / N° de série
00 XXX XX XXXX + 10 years ans

B. Markings
Marquage



C. Acceptable T°
T° tolérées

+ 80°C / + 176°F
- 40°C / - 40°F

D. Precautions for use / Précautions d'usage



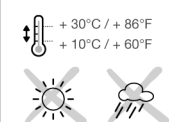
E. Cleaning - Disinfection / Nettoyage - Désinfection



F. Drying / Séchage



G. Storage - Transport
Stockage - transport



I. Modifications - Repairs
Modifications - Réparations



J. FAQ - Contact
Questions - Contact



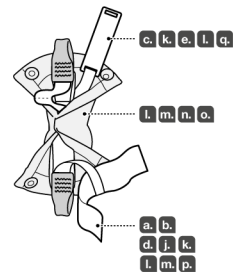
Traceability and markings
Traçabilité et marquage

a. **CE**
WUU, a.s.
Pikartska 1337/7
716 07 OSTRAVA - RADVANICE
Czech Republic - N°1019

b. 0082
APAVE SUDEUROPE SAS
8 rue Jean-Jacques Vernazza
Z.A.C. Saumaty-Séon - CS 60193
13322 Marseille CEDEX 16 France
N°0082

c. Serial number / Numéro de série
YY M 0000000 000

d. ANS/ASSE certification body



PETZL.COM

Latest version
Dernière version

Other languages
Autres langues

Technical tips
Conseils techniques

PPE checking
Fiche de contrôle EPI

Warning symbols
Panneaux d'alertes

(1) (2) (3) (4)

PETZL
FR-38920 Crolles
Cidex 105A
PETZL.COM
ISO 9001
© Petzl

Sustaining our Community
Au service de la Communauté
FONDATION-PETZL.ORG

100%
Recycling symbol

คู่มือการใช้งานนี้ อธิบายให้ทราบถึงวิธีการใช้อุปกรณ์อย่างถูกต้อง ใ้ระบุข้อมูลทางเทคนิคและการใช้งานบางอย่าง

เครื่องหมายคำเตือนได้ออกให้ดูทราบถึงอันตรายบางส่วนที่อาจเกิดขึ้นจากการใช้งานของอุปกรณ์ แต่ไม่อาจบอกได้ทั้งหมด ควรเช็คที่ Petzl.com เพื่อหาข้อมูลเพิ่มเติมล่าสุด

เป็นความรับผิดชอบของคุณในการมีเครื่องมือที่ปลอดภัยและการใช้อุปกรณ์อย่างถูกต้อง ข้อผิดพลาดในการใช้อุปกรณ์จะทำให้เกิดอันตราย ติดต่อกับ Petzl หรือตัวแทนจำหน่ายที่มีข้อสงสัย หรือไม่เข้าใจจากความในคู่มือนี้

1. ส่วนที่เกี่ยวข้องกัน

อุปกรณ์ป้องกันภัยส่วนบุคคล (PPE) ใช้สำหรับป้องกันการตก

เชือกเส้นด้ายรับแรงกดกระชาก มาตรฐาน EN 355:2002 สำหรับใช้ร่วมกับ ASAP หรือ ASAP LOCK เท่านั้น

ASAP SORBER 20 และ 40 เชือกเส้นด้ายรับแรงเพื่อขึ้นยั้งการตก ของผู้ใช้งานหนึ่งคนที่มือน้ำหนักไม่เกิน 130กก รวมอุปกรณ์ทำงานของเขา

ASAP SORBER AXESS เชือกเส้นด้ายรับแรงเพื่อขึ้นยั้งการตกของบุคคลหนึ่งคน ในสภาพของการกู้ชีพ มันอาจใช้สำหรับการขึ้นยั้งการตกของสองคน ด้วยน้ำหนักรวมกันถึง 250กก ซึ่งรวมอุปกรณ์ทำงานด้วยแล้ว

อุปกรณ์นี้จะตั้งไม่รับน้ำหนักเกินกว่าที่ระบุไว้หรือไม่นำไปใช้ในวัสดุประสค์อย่างอื่นนอกเหนือจากที่ได้ถูกออกแบบมา

ความรับผิดชอบ

คำเตือน

กิจกรรมที่เกี่ยวข้องกับการใช้อุปกรณ์นี้ เป็นสิ่งที่เป็นอันตราย

ผู้ใช้ต้องมีความรู้รับผิดชอบต่อการกระทำที่คิดสั้นใจกล้าและความปลอดภัย

ก่อนการใช้อุปกรณ์นี้ จะต้อง

- อ่านและทำความเข้าใจคู่มือการใช้งาน
- การศึกษา โดยเฉพาะเพื่อการใช้งานที่ถูกต้อง
- ทำความคุ้นเคยกับความสามารถและข้อจำกัดในการใช้งานของมัน
- เข้าใจและยอมรับความเสี่ยงที่เกี่ยวข้อง

การขาดความระมัดระวังและละเลยต่อข้อมูลนี้ อาจมีผลให้เกิดการบาดเจ็บสาหัสหรืออาจถึงแก่ชีวิต

อุปกรณ์นี้จะตั้งถูกใช้งานโดยผู้ที่มีความสามารถเพียงพอและมีความรับผิดชอบหรือใช้ในสถานที่ที่อยู่ในความรับผิดชอบโดยตรงหรือควบคุมโดยผู้เชี่ยวชาญ เป็นความรับผิดชอบของผู้ใช้งานต่อวิธีการใช้ การตัดสินใจความปลอดภัย และยอมรับในสิ่งที่เกิดขึ้นจากวิธีการนั้น ไม่ควรใช้อุปกรณ์นี้ถ้าคุณไม่สามารถ หรือไม่อยู่ในสถานะที่จะรับผิดชอบต่อความเสี่ยงที่จะเกิดขึ้นหรือไม่เข้าใจจากความในคู่มือการใช้งาน

2. ชื่อของส่วนประกอบ

- (1) สายรัดแบบหนี้ออก
- (2) ห่วงดัดยึด
- (3) รางเก็บสายรัด
- (4) STRING ส่วนประกอบหลัก เสนโซ่ polyethylene ชนิดดัดสูง polyester (ถุงเก็บ)

3. การตรวจสอบ จุดตรวจ

ความปลอดภัยของคุณขึ้นอยู่กับความสมบูรณ์ของอุปกรณ์ของคุณ

Petzl แนะนำให้ตรวจเช็ครายละเอียดของอุปกรณ์โดยผู้เชี่ยวชาญ อย่างน้อยทุก 12 เดือน (ขึ้นอยู่กับข้อกำหนดกฎหมายของประเทศและสภาพการใช้งาน) ทำตามขั้นตอนที่แสดงไว้ที่ Petzl.com บันทึกผลการตรวจเช็ค PPE ลงในแบบฟอร์มการตรวจเช็คชนิด รุ่น ข้อมูลของโรงงานผลิต หมายเลขลำดับการผลิต หรือหมายเลขกำกับอุปกรณ์ วันที่ของการผลิต วันที่ตั้งชื่อ วันที่ใช้งานครั้งแรก กำหนดการตรวจเช็คครั้งต่อไป ปัญหาที่พบ ความคิดเห็น ชื่อของผู้ตรวจเช็คพร้อมลายเซ็น

ก่อนการใช้งานแต่ละครั้ง

ตรวจเช็คสภาพของสายรัด ห่วงดัดยึด และถุงเก็บ ตรวจเช็คว่าถุงเก็บไม่ได้ถูกสับกับถุงอื่นที่จับเชือกขึ้นบนแคคกลางกัน (เปรียบเทียบกับเครื่องหมายที่แสดงอยู่บนแถบนั้น) ตรวจสอบสายรัดก่อนและเสียหายจากการใช้งาน (สึกกร่อน รอยเสียดสี เป็นขุย เสียหายจากสารเคมี ฯลฯ) ตรวจเช็คสภาพของรอยเย็บ ตรวจสอบรอยคลุดสี สึกกร่อนหรือเส้นด้ายถลอก ตรวจเช็คว่า ลวดดัดยึดเชือก/สายรัด ประกอบไว้ถูกต้อง ใน STRING หรือ CAPTIV ตรวจเช็คเชือกด้ายรับแรงว่าไม่เสียหาย และไม่ถูกกดกดกระชาก

ระหว่างการใช้งาน

เป็นเรื่องสำคัญอย่างยิ่งที่ต้องตรวจสอบสภาพของอุปกรณ์อยู่เป็นประจำ และการต่อเชื่อมอุปกรณ์เข้ากับอุปกรณ์ตัวอื่นในระบบ แน่ใจว่าทุกชิ้นส่วนของอุปกรณ์อยู่ในตำแหน่งที่ถูกต้องกับชิ้นส่วนอื่น

4. ความเข้ากันได้

ตรวจเช็คว่าอุปกรณ์นี้ สามารถใช้งานเข้ากันได้กับอุปกรณ์อื่นในระบบที่เกี่ยวข้องกัน (เข้ากันได้คือ = ใช้งานด้วยกัน ได้โดยไม่ขัด)

อุปกรณ์ที่นำมาใช้งานร่วมกับ ASAP SORBER จะต้องผ่านมาตรฐานของการใช้งานในแต่ละประเทศ (เช่น EN 361 สายรัดสะโพก)

ใช้ ASAP SORBER เฉพาะกับ ASAP หรือ ASAP LOCK ทำตามคู่มือการใช้งาน เชือก และ ลวดดัดยึดเชือกที่แสดงไว้ในคู่มือการใช้งานของ ASAP และ ASAP LOCK

5. หลักการปฏิบัติงาน

ในขณะที่มีการตก เชือกด้ายรับแรงจะกระชากออกเพื่อลดแรงกดกระชากให้น้อยลง

6. การติดตั้ง ASAP SORBER

ใช้ ASAP SORBER พร้อมกับ STRING หรือ CAPTIV ตัวเชื่อมต่อระบบที่ทาง บนมแต่ละแห่งติดตั้ง

7. ข้อควรระวังจากการใช้

ASAP SORBER จะต้องไม่ถูกต่อความยาว (ให้ลวดดัดยึดลัดกันและหนึ่งตัวเท่านั้น)

ในขณะที่เกิดการตก การยึดของเชือกด้ายรับแรงจะต้องไม่ถูกขัดขวาง

ในขณะที่เคลื่อนตัวให้ตรวจเช็คอย่างสม่ำเสมอ เชือกเส้นใหญ่ได้ปกติใน ASAP หลักเนื่องจากการทำให้เกิดการหย่อนของเชือก ซึ่งจะทำให้ระยะของการตกเพิ่มมากขึ้นด้วย ความยาวสูงสุดของระยะการตก เป็นสิ่งสำคัญจากความยาวของเชือกเส้นด้ายรับแรง (รวมดัดยึดเชือกด้วย)

8. ช่องว่างระหว่างจุดตก

ช่องว่างระหว่างการตก คือจำนวนรอบที่สูงสุดของระยะห่างจากด้านใดของผู้ใช้งานที่ถูกกำหนด เพื่อป้องกันผู้ใช้งานจากการถูกกระแทกกับวัตถุอันใดในกรณีที่มีการตกช่องว่างถูกคำนวณจาก

- ความยาวของการตก
- ระยะจากที่ ASAP หยุด
- ความยาวของเชือกด้ายรับแรงที่เหลือกระชากออก
- ความสูงโดยประมาณของผู้ใช้งาน
- สัดส่วนที่ปลอดภัย

ความยืดหยุ่นของเชือก (E) ผันแปรตามสถานการณ์ที่เกิดและจะต้องถูกบวกเพิ่มไว้เพื่อทำการคำนวณช่องว่างเพื่อความปลอดภัย ค่าที่แสดงเป็นพื้นฐานของการคิดคำนวณทางทฤษฎีและการทดสอบการตกโดยใช้น้ำหนักถ่วง

ในระบบขึ้นยั้งการตก ให้คำนวณความยาวของตัวเชื่อมต่อใดๆ ที่อาจมีผลต่อระยะทางของการตกด้วย

9. ข้อมูลเพิ่มเติม

อุปกรณ์นี้ ได้ผลิตตามข้อกำหนดของข้อบังคับ (EU) 2016/425 ในเรื่อง อุปกรณ์ป้องกันภัยส่วนบุคคล EU รายละเอียดรับรองมาตรฐาน สามารถหาดูได้ที่ Petzl.com จุดหลอมละลายของวัสดุที่มีส่วนประกอบของไฟโพลีเอทิลีนชนิดเหนียวแน่นสูง (140°C) มีค่าต่ำกว่าวัสดุที่หาลงในลอน และ โพลีเอสเตอร์

คุณจะต้องมีแผนการกู้ชีพและวิธีการทำโดยอย่างรวดเร็วในกรณีที่มีประสความยุ่งยากขึ้นในขณะที่ใช้อุปกรณ์นี้

- จุดผูกยึดในระบบ จะต้องอยู่เหนือตำแหน่งของผู้ใช้งาน และทำตามข้อกำหนดของมาตรฐาน EN 795 (ความแข็งแรงต้องไม่น้อยกว่า 12 kN)
- ในระบบขึ้นยั้งการตก เป็นสิ่งสำคัญที่จะต้องตรวจเช็คพื้นที่ทางด้านใดของผู้ใช้งานก่อนการใช้งานทุกครั้ง เพื่อหลีกเลี่ยงการหล่นไปกระแทกกับพื้นหรือสิ่งกีดขวางในกรณีที่มีการตกเกิดขึ้น
- ต้องแนใจว่า จุดผูกยึดอยู่ในตำแหน่งที่ถูกต้อง เพื่อช่วยลดความเสี่ยงจากการแกว่งไปมา และระชการตก
- สายรัดรภัยเพื่อขึ้นยั้งการตก เป็นเพียงอุปกรณ์ชนิดเดียวที่ช่วยพยุงร่างกาย ในระบบขึ้นยั้งการตกเท่านั้น

เมื่อใช้อุปกรณ์หลายชนิดร่วมกันอาจเกิดผลร้ายต่อความปลอดภัยในกรณีที่ใช้อุปกรณ์ชนิดหนึ่งถูกกดประสิทธิภาพลงด้วยส่วนประกอบเพื่อความปลอดภัยของอุปกรณ์ชนิดอื่น

- คำเตือน ต้องแนใจว่าอุปกรณ์ไม่ถูกสัมผัสกับสารกัดกร่อน หรือพื้นผิวที่แหลมคม
- ผู้ใช้งานต้องมีสภาพร่างกายแข็งแรง เหมาะกับกิจกรรมที่สูง คำเตือน การหยอด้วยมือในสายรัดสะโพกเป็นเวลานานอาจมีผลทำให้เกิดการบาดเจ็บสาหัส หรืออาจถึงแก่ชีวิต
- คู่มือการใช้งานของอุปกรณ์แต่ละชนิดที่ใช้เชื่อมต่อกับอุปกรณ์นี้ต้องปฏิบัติตามอย่างเคร่งครัด
- คู่มือการใช้งานต้องจัดทำให้กับผู้ใช้งานอุปกรณ์นี้ ในภาษาท้องถิ่นของประเทศที่อุปกรณ์นี้ถูกนำไปใช้งาน
- แนใจว่าป้ายเครื่องหมายที่ติดบนอุปกรณ์สามารถอ่านได้ชัดเจน

ควรขอเลิกการใช้อุปกรณ์เมื่อไร

ขอควรระวัง ในกิจกรรมที่มีการใช้อย่างรุนแรงอาจทำให้อุปกรณ์ดองถูกเลิกใช้แม้หลังจากการใช้งานเพียงครั้งเดียวทั้งนี้ ขึ้นอยู่กับชนิดของการใช้งานและสภาพแวดล้อมของการใช้ (สภาพที่แข็งเหยียบ สถานที่ใกล้ทะเล ขอบมุมที่แหลมคม สภาพอากาศที่รุนแรง สารเคมี...)

อุปกรณ์จะต้องเลิกใช้ เมื่อ

- มีอายุเกินกว่า 10 ปี สำหรับผลิตภัณฑ์พลาสติก หรือสิ่งทอ
- ใดเคยมีการกดกระชากอย่างรุนแรง หรือ เกล็นขีดจำกัด
- เมื่อไม่ผ่านการตรวจเช็คสภาพ เมื่อมีข้อสงสัยหรือไม่แนใจ
- เมื่อไม่ทราบถึงประวัติการใช้งานมาก่อน
- เมื่อลดรุ่น ลามสีจากการเปลี่ยนกฎเกณฑ์มาตรฐานเทคนิค หรือ ความเข้ากันไม่ได้กับอุปกรณ์อื่น
- ทำลายอุปกรณ์เพื่อป้องกันการนำกลับมาใช้ซ้ำ

สัญลักษณ์

- A. อายุการใช้งาน 10 ปี - B. เครื่องหมาย - C. สภาพภูมิอากาศ ที่สามารถใช้งานได้ - D. ข้อควรระวังการใช้งาน - E. การทำความสะอาดเชือก ถ้าวิปฏิบัติตามขั้นตอนนั้นไม่สมบูรณ์เพียงพอ แนะนำให้เลิกใช้อุปกรณ์นั้น - F. ทำให้ง่าย - G. การเก็บรักษา/การขนส่ง - H. การบำรุงรักษา - I. การดัดแปลงเพิ่มเติม/การซ่อมแซม (ไม่อนุญาตให้ทำภายนอกโรงงานของ Petzl ยกเว้นส่วนที่สามารถใช้ทดแทนได้) - J. คำถาม/ติดต่อ

อุปกรณ์มีการรับประกันเป็นเวลา 3 ปี

เกี่ยวกับวัสดุคืนหรือความบกพร่องจากการผลิต ข้อถกเถียงจากการรับประกัน การชำระค่าบริการจากการใช้งานตามปกติ ปฏิบัติจากสารเคมี การแก้ไขดัดแปลง การเก็บรักษาไม่ถูกวิธี ขาดการดูแล การนำไปใช้งานที่นอกเหนือจากที่อุปกรณ์ได้ถูกออกแบบไว้

เครื่องหมายการค้าเตือน

1. สถานการณ์เสี่ยงที่จะเกิดอันตรายบาดเจ็บสาหัส หรือ เสียชีวิต 2. แสดงให้เห็นถึงความเสี่ยงต่อการเกิดอุบัติเหตุ หรือ การบาดเจ็บ 3. ข้อมูลสำคัญที่เกี่ยวกับประสิทธิภาพในการใช้งาน หรือคุณสมบัติของอุปกรณ์ 4. ความเข้ากันไม่ได้ของอุปกรณ์

เครื่องหมายและข้อมูล

- a. มีคุณสมบัติตามข้อกำหนดของอุปกรณ์ PPE โดยเฉพาะที่บอกถึงการผลิตตามมาตรฐาน EU - b. หมายเลขรับรองที่ทำการทดสอบที่ใช้ในการควบคุมการผลิต PPE นี้ - c. การสืบมาตรฐาน ข้อมูลแหล่งกำเนิด - d. ความเข้ากันได้กับ - e. หมายเลขลำดับ - f. ปีที่ผลิต - g. เดือนที่ผลิต - h. หมายเลขลำดับการผลิต - i. หมายเลขกำกับอุปกรณ์ - j. มาตรฐาน - k. อ่านคู่มือการใช้โดยละเอียด - l. ข้อมูลระบุรุ่น - m. ความยาวสูงสุดรวมดัดยึดเชือก - n. ข้อมูลรายละเอียดในถุงเก็บ - o. ระยะห่างเพื่อความปลอดภัย - p. มาตรฐาน ANSI/ASSE - q. วันที่ของการผลิต (เดือน/ปี)